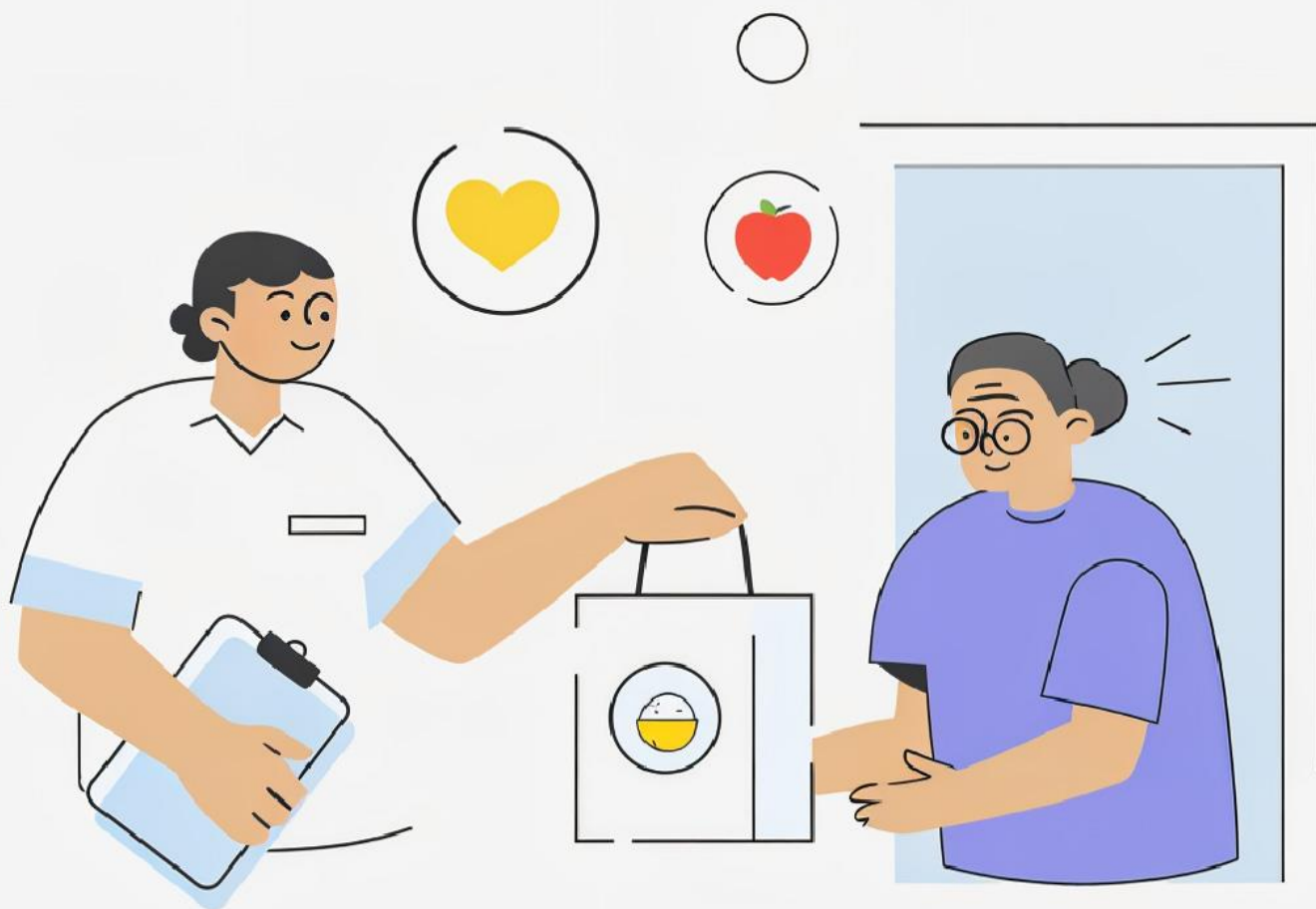


# 幫老友記「搵食」! 送飯服務快速指南

**「幫你搜」全港近20間自費送飯單位**



\* **656** 「656 照顧者好幫搜」

\* **carer.** 從傳統智慧「老吾老，以及人之老」出發，是專為護老者而設

\* **com** 的一站式資訊互動平台，提供簡明、全面、實用的照顧資訊。

「食飯」是生活必不可少的一部分，當長者行動不便，以及照顧者需要上班時，不少人或會選擇叫外賣應付長者一日三餐，但一般餐廳外賣難以控制營養及照顧長者的飲食需要。事實上，坊間有不同的上門送飯服務，甚至可以按長者的身體狀況及吞嚥能力，提供碎餐、糊餐等。

## A. 坊間四大送飯服務選擇

A1. 自費服務

A2. 社區券認可服務單位

A3. 政府資助服務單位

A4. 外賣



## B. 服務選擇提示清單

# A. 坊間四大送飯服務選擇

當行動不便或體弱的長者，難以自行準備膳食或外出用餐，護老者可以選擇上門送飯服務。上門送飯服務可大致分為四種收費類型，分別是由自負盈虧單位、政府資助服務單位，或「長者社區照顧服務券計劃」(簡稱「社區券」)下認可的服務單位，或透過外賣形式。

	自費服務	社區券	政府資助	外賣
獲取服務時間	約1星期至2個月 (視乎名額) ↓ ↓	一般約3個月 (每區輪候時間不一) ↓ ↓	平均6個月至1年不等 (每區輪候時間不一*) ↓ ↓ ↓ ↓	即時 ↓
申請方法	自行聯絡服務單位	需要由社工協助申請並通過「安老服務統一評估」	「綜合家居照顧服務」(普通個案) 自行聯絡服務單位及經社工評估 改善家居及社區照顧服務+綜合家居照顧服務(體弱個案) 需要由社工協助申請並通過「安老服務統一評估」	自行聯絡服務餐廳
每餐費用 (連運費)	約\$60-\$80	約\$3-\$24 (按長者的經濟情況而定共同付款級別)	按長者的經濟情況按比例計算,約\$20	視乎餐品
提供特別餐 (如糖尿餐)	✗ 部份能提供	✗ 部份能提供	✗ 部份能提供	✗ 較難提供

\*按個案的狀況及服務隊輪候時間而定

然而，本港送飯服務需求大，資助服務需要輪候，而坊間大部分的自費送飯單位亦是「社區券」的服務提供者，主要接受持有「社區券」的長者申請，故要尋找有服務名額而可以接受未有「社區券」的服務單位並不容易。

656 致力發掘及整合坊間資源，本文將詳細介紹四類送飯服務的申請方式和收費，讓有需要的長者或護老者選擇合適的服務。

此服務一覽表用作資訊分享用途，不同服務單位服務詳情或收費安排或有變動，應向個別機構查詢並以其提供之資訊為準。

## 1. 自費上門送飯服務

有不少自費上門送飯服務由私營公司或社福機構以自負盈虧模式營運。相對政府資助服務而言，輪候時間較快但收費較高，長者及其家人可因應長者需要服務的急切性及家庭預算選取服務。



**服務對象：**60 歲或以上長者



**申請方法：**直接聯絡服務單位 ([按此查看各區自費送飯單位](#))



**收費：**每餐費用約 \$60-\$80 或不等 (大部分連運費計算在內)



**服務特點：**

- ◆ 輪候時間較短，較快獲取服務
- ◆ 按長者住址是否在送飯服務範圍而定
- ◆ 大多提供星期一至五服務，周末及公眾假期需自行安排
- ◆ 並非所有單位都能提供特別餐，需要提早預訂



## 2. 社區券認可服務單位

「社區券」是由社署推行，以服務券形式資助合資格的 60 歲或以上長者，因應個人需要，自由選擇購買在認可服務單位下的社區照顧服務，當中包括送飯服務。



### 服務對象：

- ◆ 通過「安老服務統一評估機制」評定為身體機能有中度或嚴重缺損，而適合接受社區/ 院舍照顧服務；
- ◆ 正在「資助長期護理服務中央輪候冊」( 中央輪候冊 ) 並沒有接受任何院舍照顧服務/ 資助社區照顧服務
- ◆ 符合以上條件為合資格長者

### 申請方法：

- ◆ 未進行過「安老服務統一評估機制」的長者，可先聯絡長者居所區內的[長者地區中心 / 長者鄰舍中心](#)，找社工了解申請方法
- ◆ 通過評估合符資格的長者會獲社署發信邀請申請「社區券」

### 收費：

- ◆ 根據長者及同住家人的收入進行經濟審查，設有六個共同付款級別：5%、8%、12%、16%、25% 或 40%
- ◆ 例子：如陳伯在今個月購買了\$5,000 的服務組合，而他的共同付款百分比是 16%，他只需支付\$800 的共同付款 (  $\$5,000 \times 16\% = \$800$  )，剩額可用「社區券」支付

## 服務特點：

- ◆ 以「能者多付」模式，負擔能力較低的長者可獲得較多政府資助
- ◆ 申請時間較短，社署在收到申請後，會在 2 至 4 星期內完成審批及發出「社區券」
- ◆ 要留意當獲發「社區券」後，長者在中央輪候冊上長期護理服務的申請會暫停並更新為「非活躍個案」

## 3. 政府資助服務

### 兩大政府資助服務



#### 「綜合家居照顧服務」 (普通個案)

#### 改善家居及社區照顧服務 + 綜合家居照顧服務 (體弱個案)

輪候時間	平均6個月至1年不等(每區輪候時間不一)，按個案的狀況及服務隊輪候時間而定	
申請手續	自行申請及經社工評估	需要由社工協助申請並通過「安老服務統一評估」
服務內容	提供基本的家居照顧服務,如個人清潔、膳食照顧、家居清潔等	提供其他照顧服務,如護理、復康運動、言語治療等
每餐收費 (連運費)	按長者的經濟狀況而定收費等級(每年調整) 以上門送飯服務為例,一般約\$20	

若需要收費較相宜及全面的照顧服務，社署提供「綜合家居照顧服務」、「改善家居及社區照顧服務」予居於社區的 60 歲或以上長者，經不同方式申請，當中亦設有送飯服務。



申請方法：

◆ **綜合家居照顧服務（普通個案）**

可自行申請，聯絡長者居住地點所屬的服務隊

[各區綜合家居照顧服務隊（普通個案）的服務範圍](#)

◆ **改善家居及社區照顧服務」/ 綜合家居照顧服務（體弱個案）**

需通過「安老服務統一評估機制」，可先聯絡長者居所區內的[長者地區中心 / 長者鄰舍中心](#)，找社工了解申請方法



以上兩類資助服務特點：

- ◆ 都有一定的輪候時間，不同地區的輪候時間不一
- ◆ 收費相宜
- ◆ 提供星期一至六服務，周末及公眾假期需自行安排

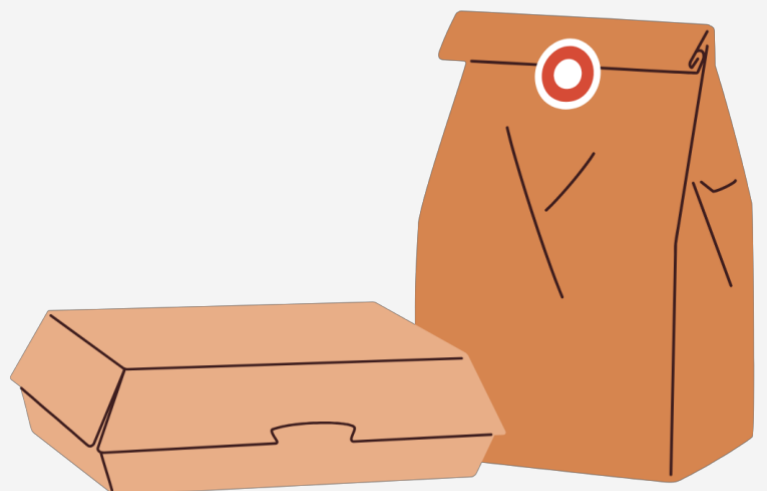
## 4. 外賣

護老者可自行選取相熟的餐廳訂外賣，亦可考慮選擇由衛生署推動的「有營食肆餐廳」名單，選取有提供「有營菜式」膳食的餐廳。

( [按此查看「有營食肆餐廳」名單](#) )

### 服務特點：

- 餐點連運費的價格較高
- 外賣餐點多為大眾口味，可能難以滿足特定膳食需求，如碎餐、糊餐、低鈉餐等特殊飲食需要
- 能較快／彈性的送餐時間，可根據長者的作息安排送餐

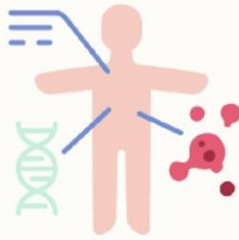


## 選擇送飯服務時的注意事項

### 服務範圍及時間



### 切合長者特別膳食需要



### 收費細節



### 送餐的安排



### 服務單位的信譽



### 輪候時間



### 1) 服務範圍及時間：

- 不同送餐機構的服務範圍可能有所不同，通常是以街道、屋邨或屋苑為單位。因此在申請服務時，需要告知長者的具體居住地址，確保機構能夠提供到服務
- 送餐時段一般為周一至周五，不包括周末及公眾假期，照顧者需要自行為長者安排用餐
- 需要注意送飯時間是否能配合長者原本的用膳時間

## 2) 切合長者特別膳食需要：

- 可與送飯機構溝通長者的病況或特別的飲食需求，如糊餐、碎餐或軟餐

## 3) 收費細節：

- 了解機構是預先繳費，逐次收費還是套餐，是否設有最少訂餐數量
- 護老者應小心閱讀機構的申請程序與須知，如偏遠地區或特別餐可能有額外收費

## 4) 送餐的安排：

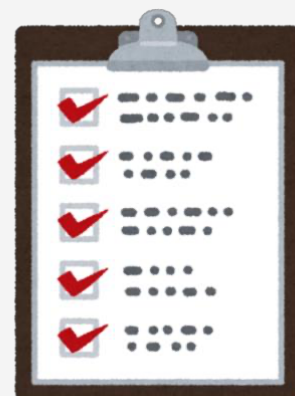
- 有些服務單位需要一次過訂午餐及晚餐，晚餐需自行翻熱
- 照顧者需要了解是一次送兩餐，還是分開送或有多一程的運費

## 5) 服務單位的信譽：

- 大部分有提供送飯的機構亦是「社區券」的認可服務單位，服務名單可參考[此網站](#)
- 查看服務單位的背景和服務經驗，確保其信譽
- 可以詢問其他長者或照顧者的使用經驗或服務機構推介。

## 6) 輪候時間：

- 本港長者送飯需求大，政府資助的送餐服務輪候時間較長，而部分自費或社區券的送飯名額亦不多，長者有需要時可盡快申請
- 照顧者需了解申請送餐的具體等候時間，以便做好適當的安排



有照顧問題？

即刻 click 入 656 WhatsApp 幫你



唔緊要！ **搵** 656照顧者好幫搜

### WhatsApp 線上免費諮詢服務

- ✓ 隨時隨地查詢護老問題
- ✓ 提供快捷照顧錦囊
- ✓ 一對一線上回覆，方便檢索資料
- ✓ 整合一圖看清懶人包
- ✓ 協助尋找短、中、長期照顧服務
- ✓ 推送最新社區服務

### 真人對話

1. WhatsApp 加入 6511 6566
2. 輸入「Hi」或「你好」開展對話
3. 點選「真人對話」



## 關於 656 照顧者好幫搜



### 656照顧者好幫搜

由聖雅各福群會策劃——「656 照顧者好幫搜」於 2020 年 7 月推出，從傳統智慧「老吾老，以及人之老」出發，是專為護老者而設的一站式資訊互動平台，提供簡明、全面、實用的照顧資訊。656 亦提供全天候線上諮詢服務，配合真人對話，解答護老者照顧疑難，連繫所需社區資源。



[656 照顧者好幫搜網站  
656carer.com](https://656carer.com)



[資源地圖 搜羅全港 18 區  
近 2,300 個服務點](#)



[WhatsApp  
線上免費諮詢服務](#)



[Facebook  
@656carer](#)



[Instagram  
@sjs656carer](#)



[Youtube Subscribe  
@656carer](#)

策劃



## 歡迎轉發身邊護老朋友！



### 攜手支援護老者 共建社區資源網絡

如有機構有意提供其他計劃資料，歡迎填寫以下表格：

[https://bit.ly/656form\\_services\\_events](https://bit.ly/656form_services_events)

最後修訂：2024.09.19

備註：

- 一、「656 照顧者好幫搜」(下稱平台) 致力整合簡明資訊內容，有關上述一覽表所列的服務及其收費皆由線上資料搜集所得。有關服務計劃詳情或最新收費安排，應向相關服務單位查詢，並以服務機構提供之資料為準。
- 二、一覽表所載的資訊主要用作跨平台交流及資訊分享，使用者應自行評估及承擔信賴任何「資訊」所衍生之風險，本平台於任何情況下均不會承擔任何責任。
- 三、除此列表之機構，部分「社區券」下的認可服務單位及坊間機構或有提供自費送飯服務，未能一一盡錄。如欲提供及更新機構資料於資源地圖，歡迎與平台聯絡。
- 四、本平台有權隨時刪除、暫時停載或編輯內文而無需另行通知及給予任何理由。